



АДМИНИСТРАЦИЯ ГОРОДА ПЕРМИ
ДЕПАРТАМЕНТ ЗЕМЕЛЬНЫХ ОТНОШЕНИЙ

РЕШЕНИЕ

о размещении объектов № 21-01-44-1037 от 19 АВГ 2020

г. Пермь, ул. Сибирская, 15

Департамент земельных отношений администрации города Перми в соответствии с пунктом 3 статьи 39.36 Земельного кодекса Российской Федерации, Положением о порядке и условиях размещения объектов на землях или земельных участках, находящихся в государственной или муниципальной собственности, на территории Пермского края без предоставления земельных участков и установления сервитутов, публичного сервитута, утвержденным постановлением Правительства Пермского края от 22.07.2015 № 478-п

разрешает ООО «УралСервис-Монолит» (ИНН 5906075910, ОГРН 1075906005119, место нахождения: 614070, г. Пермь, ул. Техническая, д. 5)

размещение объекта: проезды, в том числе вдольтрассовые, и подъездные дороги, для размещения которых не требуется разрешения на строительство

способ размещения объекта: наземный

на землях: государственная собственность на которые не разграничена

на срок: 1 год

местоположение: г. Пермь, Мотовилихинский район, ул. Юрша.

Территория, согласно схеме, расположена в зонах с особыми условиями использования территорий: охранные зоны коммунальных тепловых сетей, охранный зона объектов электросетевого хозяйства, приаэродромная территория аэродрома аэропорта Большое Савино; в прочих зонах ограничений: водоохранная зона, прибрежная защитная полоса.

ООО «УралСервис-Монолит»:

1. Соблюдать правила охраны электрических сетей, установленные постановлением Правительства Российской Федерации от 24.02.2009 № 160

«О порядке установления охранных зон объектов электросетевого хозяйства и особых условий использования земельных участков, расположенных в границах таких зон».

2. Соблюдать правила охраны коммунальных тепловых сетей, утвержденные Приказом Министерства архитектуры, строительства и жилищно-коммунального хозяйства Российской Федерации от 17.08.1992 № 197 «О типовых правилах охраны коммунальных тепловых сетей»

3. Соблюдать правила охранных зон воздушного пространства, установленные постановлением Правительства Российской Федерации от 11.03.2010 № 138 «Об утверждении Федеральных правил использования воздушного пространства Российской Федерации».

4. Соблюдать правила водоохранной зоны и прибрежной защитной полосы, установленные статьей 65 Водного кодекса Российской Федерации.

Приложение: схема предполагаемых к использованию земель или части земельного участка (на 1 л. в 1 экз.).

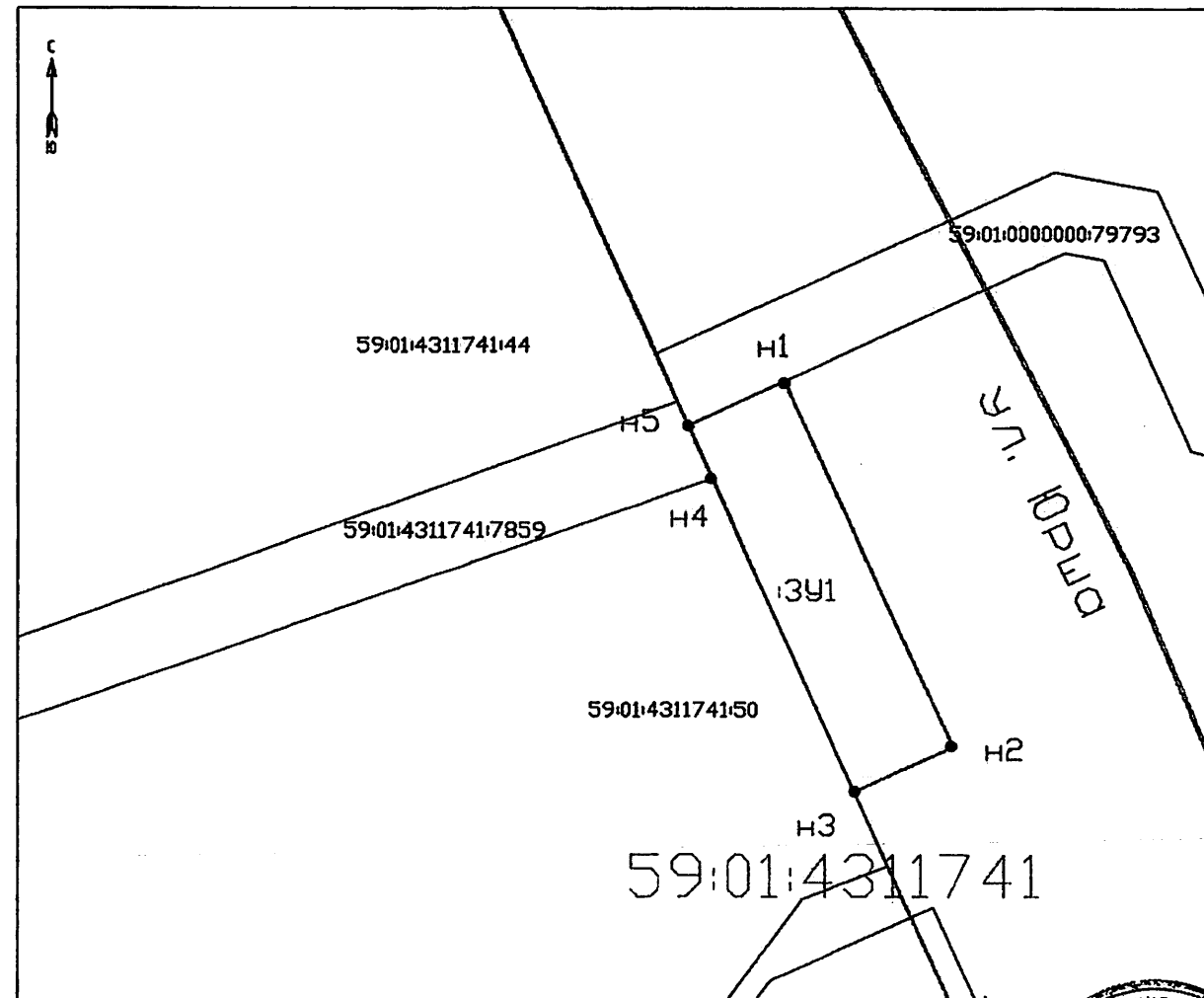
Первый заместитель
начальника департамента

м.п.



Л.В. Раевская

Схема предполагаемых к использованию земель или части земельного участка



Масштаб 1: 1000

Объекты Проезды, в том числе вдольтрассовые, и подъездные дороги, для размещения которых не требуется разрешения на строительство

Местоположение: Перицкий край, г. Пермь, Мотовилихинский район,
ул. Фрунзе

Площадь земель или части земельного участка, кв. м: 228 кв.м.

Категория земель Земли населенных пунктов

Вид разрешенного использования Проезды, в том числе вдольтрассовые, и подъездные дороги, для размещения которых не требуется разрешения на строительство

Описание границ земельных	землепользователя
от точки М1 до точки М3	- Мгнимальное образование город Пермь
от точки М3 до точки М4	- Земельный участок с кадастровым номером 59:01:431174150
от точки М4 до точки М5	- Земельный участок с кадастровым номером 59:01:43117417859
от точки М5 до точки М1	- Земельный участок с кадастровым номером 59:01:000000079793

Условный номер предполагаемых к использованию земель или части земельного участка :341		
Площадь земельного участка: 228 кв.м		
Обозначение характерных точек границ	Координаты, м (МСК 59)	
	X	Y
1	2	3
н1	517998.15	2235665.94
н2	517971.68	2235678.27
н3	517968.34	2235671.00
н4	517991.14	2235660.74
н5	517994.97	2235659.01

Условные обозначения:

Границы существующих земельных участков

Проектируемая граница земель

Номер кадастрового квартала

Граница кадастрового квартала

Красные линии

59:01:4311741



Генерал-майор